

Les menaces qui pèsent sur ce coléoptère

Sa principale menace est humaine. En effet, les arbres affaiblis par la colonisation des larves de Grand Capricorne sont très souvent abattus pour des raisons de sécurité et de propreté.

L'urbanisation, l'utilisation du bois de chauffage et l'agriculture font également disparaître son habitat.

C'est pour cela, que vous avez entre vos mains, cette plaquette de présentation de l'espèce.

Nous espérons qu'avec ces informations vous pourrez plus facilement détecter sa présence et agir pour sa préservation.

Préconisations de gestion

Le maintien des vieux chênes vivants est bénéfique pour cette espèce. Pour les conserver, il faut entretenir les arbres (émondage, taille douce ou en têtards...).

Il faut également penser à replanter ou conserver des chênes pédonculés ou rouvres, qui embelliront le paysage agricole et urbain et remplaceront les vieux arbres.

**" LES ARBRES MORTS
SONT PLEIN DE VIE "**

Pourquoi conserver les vieux chênes ?

Les vieux chênes sont de véritables gisements de biodiversité où se développent tout un cortège d'animaux, de plantes et de champignons.

Nombre d'entre eux sont également rares et protégés comme les Chauve-Souris mais aussi le Lucane cerf-volant, un autre gros insecte saproxylophage (mangeur de bois mort).

Le chêne est capable de vivre plus de 1 000 ans, ce qui assure dans le temps la continuité du biotope.

Inventaire participatif :

Pour mieux connaître la répartition du Grand Capricorne, vous pouvez nous indiquer où vous l'avez rencontré sur le site internet :

..... www.faunegeneve.ch

Pour en savoir plus ...

Pour coordonnées, les mesures de gestion du Grand Capricorne, le contrat corridors « Champagne-Genevois » a mis en place un plan d'action transfrontalier et des notices de gestion ciblées.

Ces documents téléchargeables vous accompagneront dans la gestion de votre patrimoine arboré et vous conseilleront sur les démarches à suivre pour préserver à la fois les Chênes et les risques de chutes de bois morts ainsi que le Grand Capricorne et l'ensemble des êtres vivants habitant des arbres vieillissants.

Statut de protection :

Cette espèce est protégée à différents niveaux :

- Arrêté du 23 avril 2007 portant sur la liste des insectes protégés : Article 2
- Ordonnance sur la protection de la nature et du paysage de 2000 : Annexe 3
- Loi cantonale (Genève) sur la biodiversité (LBio) de 2012
- Directive Habitats-Faune-Flore) : Annexe II et VI
- International : convention de Berne : Annexe II de 1979

Il est donc interdit de détruire, de capturer, de transporter cette espèce, quel que soit son stade (œuf, larve, nymphe, adulte), son habitat est également protégé : l'arbre hôte et le bois colonisé.

Toute taille ou coupe est soumise à autorisation.

*Crédit photos : Luc Mery, Yves Fol, Luc Hamon, Mickaël Blanc.
Schéma du cycle de vie d'après L.M. Nageleisen, D. Piou, F-X. Saintonge
" La santé des forêts " (maladies, insectes, accidents climatiques...)
Diagnostic et prévention - Edition CNPF/IDF/DSF*

Les partenaires du projet :



Le Grand Capricorne

(*Cerambyx cerdo*)



Taille de l'adulte : 24 à 55 mm

Taille de larve : 65 à 90 mm de longueur et 13 à 16 mm de largeur

LE SAVIEZ-VOUS ?

Le Grand Capricorne est le plus grand coléoptère d'Europe.

Il fait partie de la famille des Cérambycides, appelés également Longicornes de par ses longues antennes.





LE CYCLE DE VIE

Comment repérer le Grand Capricorne ?

Grâce aux indices de présence du Grand Capricorne :

- la sciure trouvée au pied des arbres (excréments de la larve),
- les trous sur l'écorce effectués par la larve,
- la taille du trou bien typique variant entre 24 x 14 mm et 45 x 19 mm.

Taille de l'adulte : 24 à 55 mm

Taille de la larve : 65 à 90 mm et 13 à 16 mm de largeur

Pour savoir si les traces sont fraîches ou anciennes :



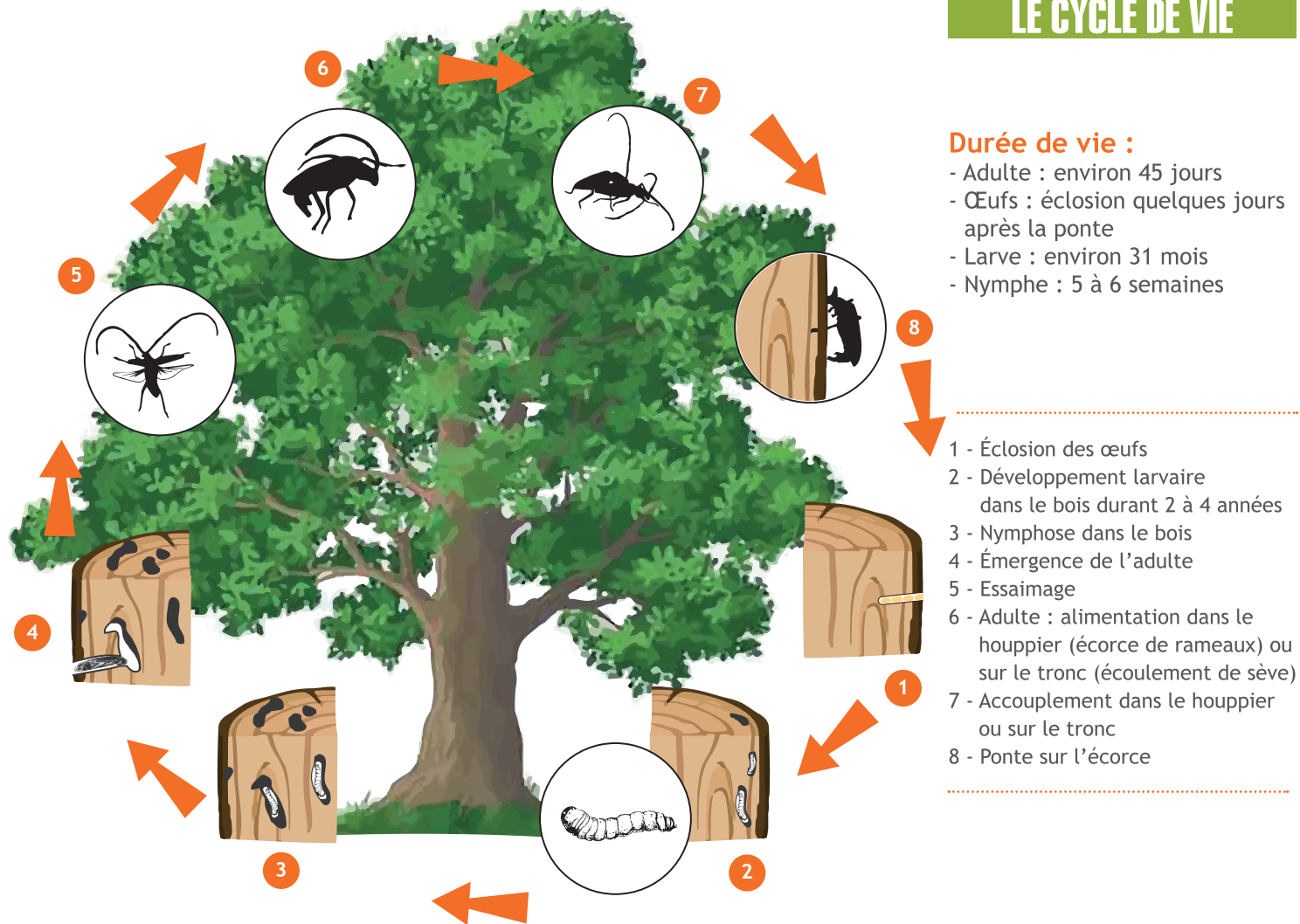
17 mm

→ Trace fraîche : le trou est rouge (couleur du tanin) avec en général la présence de sciure au bord du trou, sur le tronc où au pied du Chêne.



21 mm

→ Trace ancienne : le trou est gris, la sciure est absente ou bien elle est grise et compacte.



Durée de vie :

- Adulte : environ 45 jours
- Œufs : éclosion quelques jours après la ponte
- Larve : environ 31 mois
- Nymphose : 5 à 6 semaines

- 1 - Éclosion des œufs
- 2 - Développement larvaire dans le bois durant 2 à 4 années
- 3 - Nymphose dans le bois
- 4 - Émergence de l'adulte
- 5 - Essaimage
- 6 - Adulte : alimentation dans le houppier (écorce de rameaux) ou sur le tronc (écoulement de sève)
- 7 - Accouplement dans le houppier ou sur le tronc
- 8 - Ponte sur l'écorce

Habitats spécifiques et répartition :

Le régime alimentaire du Grand Capricorne l'oblige à se développer sur le chêne. Il peut donc être observé dans tous types de milieux où celui-ci est présent. Il est plus présent sur des arbres malades ou blessés par des causes humaines (travaux d'urbanismes ou agricoles, élagages...) ou climatiques. Les chênes, isolés, en alignement ou parcs urbains bien éclairés par le soleil sont ses habitats de prédilection. Au contraire, l'ombrage du lierre protégera votre chêne du Grand Capricorne.

Alimentation :

Les larves du Grand Capricorne mangent du bois, elles ont un régime alimentaire dit « xylophage ». Sur le territoire du Grand Genève, elles se nourrissent principalement sur le chêne. Elles consomment le plus souvent le bois sénescent et dépérissant. À l'état adulte le Grand Capricorne se nourrit de sève et de fruits mûrs.

