



RAPPORT D'ACTIVITE 2014



↳ CLAIRIERES NATURA 2000, SUITE ET FIN :

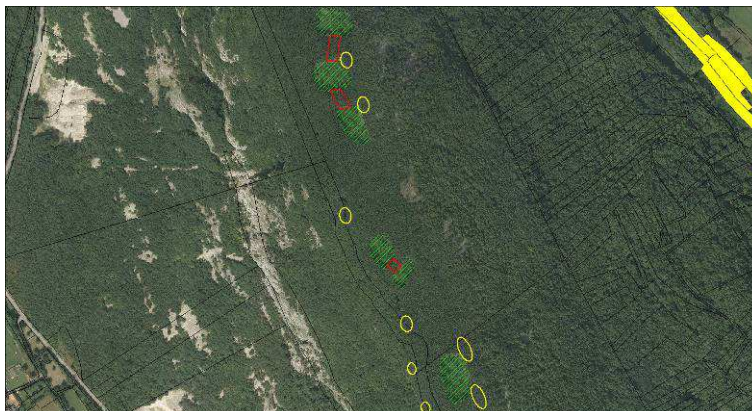
Dans le cadre du contrat forestier Natura 2000 signé avec l'Etat pour la période 2013/2014, le Syndicat Intercommunal de Protection et de Conservation du Vuache (SIPCV) a poursuivi, en partenariat avec l'Office National des Forêts (ONF), la réalisation des 37 clairières destinées à renforcer la biodiversité au sein des forêts du Vuache. Les rémanents ont été systématiquement mis en andain, de manière à limiter l'emprise au sol.

10 clairières, facilement accessibles, ont été confiées à des affouagistes. Le bois a alors été enlevé et les branches ont été stockées en périphérie.

Des contrôles de la Direction Départementale des Territoires (DDT) ont été effectués les **mardis 4 février et 18 mars** et ont confirmé que les travaux avaient été effectués dans le respect du cahier des charges Natura 2000.

↳ POURSUITE DES TRAVAUX EN FAVEUR DE LA GELINOTTE DES BOIS :

Le **lundi 24 mars**, une réunion de chantier était organisée sur la montagne du Vuache en présence de l'entreprise P. FOL, mandatée par l'ONF pour poursuivre les travaux d'amélioration de l'habitat en faveur de la Gelinotte des bois. Ces travaux, inclus dans le contrat forestier Natura 2000, au titre des « *Travaux sans enjeux de production* », concernaient cette année les sept placettes situées autour de l'Oratoire Sainte-Victoire (Commune de Chevrier) et consistaient à créer des couloirs de liaisons entre ces placettes et à favoriser les places de nichées en rouvrant les zones herbeuses.



📍 PRESENTATION DE LA FLORE DU VUACHE A L'EHPAD DE SAINT-JULIEN :



Le **vendredi 11 avril**, au côté du Syndicat Mixte du Salève, le SIPCVC proposait une animation pour les résidents de l'EHPAD (Etablissement d'Hébergement pour Personnes Agées Dépendantes) « Val de l'Aire » à Saint-Julien en Genevois.

L'occasion était donnée de présenter en images les richesses naturelles du bassin Genevois et notamment la flore remarquable du Vuache.

Les participants, venus nombreux, ont ainsi pu se remémorer des très bons souvenirs du territoire !

📍 DEBUT DES TRAVAUX DANS LE MARAIS DES HOSPICES :

En cours d'acquisition par le SIPCVC, les parcelles du CHRA (Centre Hospitalier de la Région d'Annecy) et plus particulièrement les zones marécageuses, ont fait l'objet d'un programme de gestion consistant notamment à conforter ou rouvrir les petites clairières intra-forestières et à débroussailler la grande zone ouverte située au sud du site.

Le **lundi 28 avril**, une visite de terrain avec le Conservatoire d'espaces naturels de Haute-Savoie (ASTERS) et l'ISETA (Institut des Sciences de l'Environnement et des Territoires d'Annecy) a permis de définir précisément les zones d'intervention. Les travaux ont été effectués au cours de l'été.



📍 UN NOUVEAU BUREAU POUR LE SIPCVC :



Le **vendredi 16 mai** à Vulbens se réunissaient les nouveaux délégués du SIPCVC. Jean-Louis DUCRUET, président du GIC (Groupement d'Intérêt Cynégétique) et président sortant du SIPCVC, était réélu à son poste. Il sera secondé par deux vice-présidents : Jacques BORDON, représentant de la FRAPNA (Fédération Rhône-Alpes de Protection de la Nature) et François PYTHON, maire-adjoint de la commune de Dingy-en-Vuache. Trois autres membres complètent le bureau : Claude REINHARDT (Chevrier), Fabrice DOMERGUE (Vulbens) et Yann FOL (Savigny).

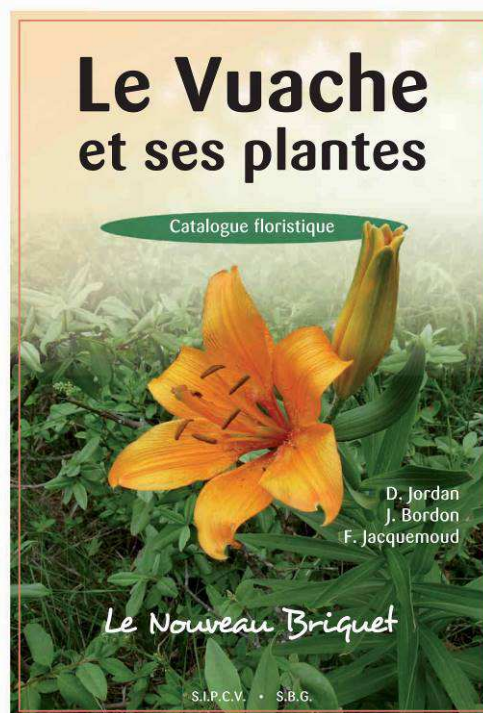
↳ AVANCEMENT DU CATALOGUE FLORISTIQUE DU VUACHE :

Le catalogue floristique du Vuache : *Le Vuache & ses plantes* – « *Le Nouveau Briquet* », est en voie d'achèvement : tous les textes ont été rédigés et le choix des illustrations est en cours de finalisation (1139 plantes !).

Une réunion a été organisée le **mercredi 4 juin** à Genève avec la Société Botanique de Genève (SBG), au cours de laquelle une convention de coédition a été élaborée. Compte-tenu de l'implication financière forte que prévoit la SBG, il sera figuré à l'intérieur de l'ouvrage la mention : « *Volume des mémoires de la Société Botanique de Genève* ».

Deux déplacements à Chambéry, les **mardis 22 juillet et 28 octobre** ont permis à l'entreprise CREAGRAM, chargée de la conception graphique de l'ouvrage, d'entamer la mise en page des textes, des photos et des dessins.

La parution est prévue pour début 2015.



↳ DEUX SORTIES DECOUVERTES DE L'ENS « MASSIF DU VUACHE »

Dans le cadre de son programme 2014 de découverte des ENS (Espaces Naturels Sensibles) de Haute-Savoie, le Conseil Général et le SIPCVC ont organisé deux sorties découvertes :

⇒ Le Vuache, montagne insolite ... et îlot de biodiversité :



Le **lundi 09 juin** (Pentecôte), sous une chaleur écrasante, Jean-Louis DUCRUET, président du SIPCVC, Jules SOUQUET-BASIEGES, botaniste à ASTERS et de Christian PREVOST, ornithologue à la Ligue pour la Protection des Oiseaux de Haute-Savoie (LPO74), ont accompagné une trentaine de personnes à la rencontre des richesses naturelles de la montagne du Vuache.

Au départ du parking de l'église de Chaumont, les participants étaient invités à emprunter le sentier balisé GR « Balcon du Léman » qui s'élève dans la hêtraie montagnarde chaude : botanique et ornithologie au programme !

Peu avant midi, l'arrivée sur les pâturages du Vuache était l'occasion de présenter les richesses floristiques et faunistiques de ces prairies sèches remarquables, gérées depuis plus de 20 ans par le SIPCVC.

Le retour se faisait par le piémont du massif, permettant ainsi d'évoquer la végétation thermophile (qui aime les températures élevées) et xérophile (qui aime les milieux pauvres en eau) qui caractérise les falaises protégées du versant sud-ouest.

➤ Des richesses méridionales au pied du Vuache ... :

Le **samedi 28 juin** au côté de Luc MERY, chargé de missions auprès de l'association Apollon74, une demi-douzaine de personnes plongeait dans l'ambiance méditerranéenne du piémont sud-ouest du Vuache.

Au départ du parking du Centre ECLA de Vulbens, les participants étaient invités à covoiturier et à emprunter la route qui ceinture la montagne. Différents arrêts permettaient d'observer les espèces méridionales installées ici en limite septentrionale de leur répartition : Héliantheme de l'Apennin, Erable de Montpellier, Armoise blanche, grande Cigale commune et petite Cigale des montagnes. Le retour se faisait vers 13h.



➤ MISE EN LUMIERE DES « CALCAIRES ROUX » DU VUACHE :

Dans un souci d'harmoniser toutes les légendes des cartes géologiques de la Suisse et des pays limitrophes, le Service géologique suisse (Swisstopo) a lancé un grand programme appelé HARMOS, auquel ont participé tous les géologues stratigraphes et cartographes des universités suisses.

Pour réaliser cet objectif, les géologues ont choisi pour chaque âge géologique (= étage) des coupes-types de terrain, accessibles et représentatives d'une certaine « formation ».



Pour les terrains d'âge crétacé, plus particulièrement pour une formation appelée « *Calcaire roux* », deux possibilités se sont présentées :

Le **mardi 8 juillet**, le SIPCV accompagné par Jean CHAROLLAIS et de Bruno MASTRANGELO, géologues, ont inspecté la galerie de reconnaissance des tunnels autoroutiers qui traversent le Vuache (A40). Cependant et bien que cette formation ait été relevée en détail lors du creusement des tunnels, elle ne peut servir de coupe de référence car elle n'est plus visible aujourd'hui.

La coupe la plus accessible et la plus démonstrative affleure en fait le long de la route départementale 908a reliant Chevrier à Arcine. Dans tout le Jura franco-suisse, cette formation n'apparaît jamais dans sa totalité et se trouve généralement couverte par la végétation.

Par conséquent, il sera envisagé de rafraîchir à la pelle mécanique le talus de la RD 908a, dont le financement serait assuré par le Service géologique suisse, ce qui permettrait d'avoir accès à un affleurement frais de « *Calcaire roux* » et des formations qui l'encadrent. Cet affleurement serait étudié par des géologues de l'université de Genève, qui ont déjà fait de nombreux travaux de recherches et de vulgarisation sur le Vuache ; ils se sont déjà engagés à en faire un relevé détaillé. Ainsi, cette formation du « *Calcaire roux* » pourrait être décrite et servir de coupe-type, sorte d'étalon, pour tout le Jura franco-suisse : elle serait appelée « Formation du Vuache ».

↳ PARTICIPATION A L'ELABORATION DU PAEC DU GENEVOIS :

Le SPCV a été informé au printemps 2014 du nouveau dispositif MAEC (Mesures agroenvironnementales et climatiques) qui allait être mis en place par la Région Rhône-Alpes (nouvelle autorité de gestion du FEADER / Fond Européen Agricole pour le Développement Rural).

En tant qu'opérateur du site Natura 2000 du Vuache et dans l'objectif de poursuivre l'opération initiée avec les exploitants agricoles, le SPCV a par conséquent fait part à la DDT de son souhait de porter un PAEC (Projet agroenvironnemental et climatique) sur son territoire, en partenariat avec la Chambre d'Agriculture Savoie Mont-Blanc (CA73/74).



Au début de l'été, le SPCV a été informé que la Communauté de Communes du Genevois avait mandaté la CA 73/74 pour constituer un PAEC sur l'ensemble de son territoire, dans le cadre d'une fiche action du Contrat Corridors Biologiques Champagne Genevois (CCBCG). 4 communes du SPCV sur 6 étaient par conséquent concernées : Chevrier, Vulbens, Dingy-en-Vuache et Savigny.

Il a donc été proposé que le SPCV (partenaire du CCBCG) se rapproche de la CCG pour élaborer un PAEC sur une zone géographique qui serait constituée par les 17 communes du canton de Saint-Julien en Genevois + Chaumont et Clarafond-Arcine.

Au cours de l'été, plusieurs réunions de travail ont été organisées par la CA 73/74, en présence des représentants du monde agricole. 5 enjeux ont été identifiés : Préservation des milieux humides, Amélioration de la qualité des eaux, Maintien ou réhabilitation de corridors écologiques fonctionnels, Entretien des haies riches en biodiversité, Maintien des prairies permanentes riches en biodiversité.



Pour atteindre ces objectifs, différentes mesures seront proposées :

- ↳ Mesures « SYSTEME » pour le maintien des exploitations,
- ↳ Mesures « LINEA » pour l'entretien des haies et des vergers,
- ↳ Mesures « HERBE » pour supprimer la fertilisation et retarder la fauche,
- ↳ Mesures « COUVERT » pour créer des bandes de compensation écologique,
- ↳ Mesures « PHYTO » pour limiter ou supprimer les produits phytosanitaires.

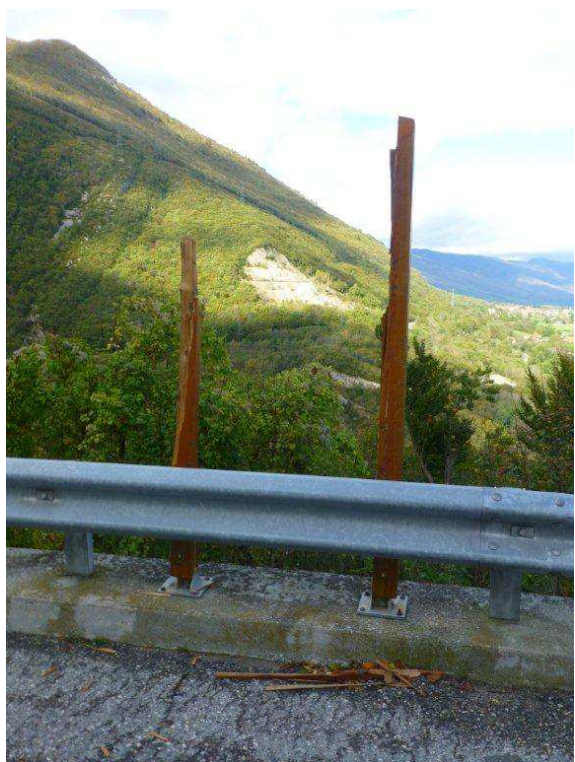
↳ CONCEPTION DE QUATRE PANNEAUX FORESTIER NATURA 2000 :

Quatre panneaux destinés à informer le visiteur sur la biodiversité forestière du massif du Vuache ont été conçus à la fin de l'été par le SPCV. Cette action s'inscrit dans le cadre du contrat Natura 2000 avec l'ONF.

Ils présentent les principaux habitats forestiers d'intérêts communautaires ainsi les espèces qui y sont liées :

- La forêt sur moraine, caractérisée par la présence du Châtaignier,
- La hêtraie montagnarde riche en floraison printanière,
- La chênaie charmaie du piémont sud-ouest du massif,
- La hêtraie thermophile, installée sur sol calcaire en situation chaude.

Ils seront installés début 2015 à l'entrée des chemins qui conduisent à la montagne.



PARCOURS DE DECOUVERTE DU VUACHE :

Le panneau n°8 intitulé « A l'extrémité nord du Vuache » et situé en face du Fort l'Ecluse sur la commune de Chevrier a été complètement détruit entre le **16 et le 17 octobre**. Il n'y a cependant aucun élément concernant le ou les auteurs de cet acte déplorable, ni de témoin de ce vandalisme.

Une plainte contre X a été déposée auprès du Procureur de la République (préjudice évalué à **1 227 €**). Des articles ont été publiés dans la presse (Dauphiné libéré et Messenger).

Comme l'a toujours fait le SPCV, le panneau a été rapidement remplacé.

SUIVI DES NICHOURS (LPO 74) :

La LPO74 a remis **en fin d'année** au SPCV les résultats du suivi des nichours pour l'année 2014. Le climat hivernal puis printanier a fortement influencé l'abondance des oiseaux, hôtes des nichours du SPCV : 423 jeunes ont été élevés par 68 couples en 2014, contre 295 jeunes élevés par 45 couples en 2013. La productivité a donc repris les effectifs de 2012. Les mésanges charbonnières et bleues se partagent l'essentiel de la reproduction. Les sittelles et mésanges noires complètent les tableaux.



Le projet d'un rapport sur les 20 années d'observation des nichoirs est en marche et devrait faire l'objet d'une publication en 2015.

Le renouvellement des nichoirs va se terminer en 2015. On peut constater, pour les petites espèces de mésanges (bleue et noire), l'importance de ce renouvellement, en effet cette année elles n'ont adopté que les nouveaux nichoirs.

LYNX / BILAN 2013-2014 DU PIEGEAGE PHOTOGRAPHIQUE DANS LES ALPES :

En marge du cœur démographique de la population française de Lynx, la présence de l'espèce sur le massif alpin demeure difficile à appréhender dans sa globalité du fait du faible nombre d'indices collectés. Pour autant, les initiatives d'une poignée de correspondants en matière de pose de piège-photographiques ciblées sur la recherche du félin, sont régulièrement récompensées des efforts et de la patience fournis sur le terrain. Ainsi, en 2013-2014, les sites déjà prospectés depuis quelques années continuent d'apporter des données qui comparativement les unes aux autres fournissent des informations intéressantes.

Sur le secteur Vuache, Neuf événements de "captures photographiques" ont produit des images de Lynx en 2013 et 2014 sur les communes de Chaumont, Clarafond-Arcine et Savigny.

Un individu (F74_004) identifié à quatre reprises (photos) et sur ses deux flancs alors qu'il consomme un chamois en octobre 2013, a également été photographié de l'autre côté du Rhône dans l'Ain (Commune de Longera-Léaz). Un second individu photographié en décembre 2012 sur Clarafond-Arcine mais sur son seul flanc gauche; il a été repris sur cette même commune et toujours sur le même flanc en juin 2013.



Quant aux images sur Savigny, issues de trois vidéos prises sur deux jours en mai 2014, deux montrent le flanc droit d'un même individu le premier jour, et un flanc gauche le second jour. Ce flanc droit est cependant bien différent de celui de F74_004 et le flanc gauche n'est pas non plus identique à celui de Clarafond-Arcine, donc il y a bien au moins un troisième Lynx qui a fréquenté à minima ponctuellement ce secteur depuis 2 ans.



Photo N&B : F74-004 sur son flanc droit, Clarafond-Arcine, le 06/03/2014 © F Dunand

Photo couleur : F74-004 sur son flanc gauche, Chaumont, le 04/09/2014 © C Revillard (ONCFS)
